

2. ยุทธศาสตร์ขององค์กรปกครองส่วนท้องถิ่น

องค์การบริหารส่วนตำบลปือระ

2.1 วิสัยทัศน์

วิสัยทัศน์ (Vission)

ขององค์การบริหารส่วนตำบลปือระ

“เป็นแหล่งสินค้าเกษตร มีคุณภาพชีวิตที่ดี ความรู้ทันสมัย การคมนาคมสะดวก ประชาชนมีสุข”

พันธกิจ (Mission)

1. ให้มีการส่งเสริม สนับสนุนการผลิตสินค้าเกษตรให้มีประสิทธิภาพ
2. บริหารจัดการ ทรัพยากรธรรมชาติพื้นฐานในการผลิตสินค้าเกษตรให้เกิดประโยชน์สูงสุด
3. พัฒนาส่งเสริมอาชีพให้แก่ประชาชน
4. ส่งเสริมการศึกษา ศาสนา ประเพณีและวัฒนธรรมของท้องถิ่น
5. สนับสนุนพัฒนาระบบสาธารณสุข
6. จัดให้มีและบำรุงรักษา ถนนหนทาง และสาธารณูปโภคต่างๆ

จุดมุ่งหมายเพื่อการพัฒนา (Goals)

1. เป็นแหล่งผลิตข้าวและไม้ผลที่มีคุณภาพในอนาคต
2. มีการใช้ทรัพยากรที่เอื้อต่อการผลิตด้านเกษตรอย่างชาญฉลาดและยั่งยืน
3. ประชาชนมีอาชีพและมีรายได้ที่เพียงพอ
4. ประชาชนมีช่องทางรับรู้ข่าวสาร เด็กมีพื้นฐานการเรียนรู้ที่ทันสมัยเพิ่มมากขึ้น
5. ประเพณี วัฒนธรรมและภูมิปัญญาท้องถิ่นได้รับการฟื้นฟูและอนุรักษ์
6. ผู้ด้อยโอกาสได้รับการสงเคราะห์

2.2 ยุทธศาสตร์

ยุทธศาสตร์การพัฒนาและแนวทางการพัฒนาองค์การบริหารส่วนตำบลปือระ ประกอบด้วย 7 ยุทธศาสตร์ ดังนี้

ยุทธศาสตร์ที่ 1 พัฒนาและเสริมสร้างความเข้มแข็งของระบบเศรษฐกิจชุมชนและการแก้ไขปัญหาความยากจน

แนวทางการพัฒนา

ทางเศรษฐกิจพอเพียง

ใหม่สู่นิคมอุตสาหกรรมอาหารฮาลาล

1. ส่งเสริม สนับสนุนการสร้างงานสร้างอาชีพให้กับประชาชนในท้องถิ่นตามแนวทางการเศรษฐกิจพอเพียง
2. ส่งเสริมสนับสนุนอาชีพด้านการเกษตร และปศุสัตว์ ตามแนวทางเกษตรทฤษฎีใหม่สู่นิคมอุตสาหกรรมอาหารฮาลาล
3. ส่งเสริมโครงการตามแนวพระราชดำริ
4. พัฒนามาตรฐานผลิตภัณฑ์และส่งเสริมการตลาดสินค้า OTOP

ยุทธศาสตร์ที่ 2 ยุทธศาสตร์การพัฒนาด้านการศึกษาและสังคมให้มีคุณภาพ

- แนวทางการพัฒนา**
1. ส่งเสริมและสนับสนุนบทบาทสถานศึกษา ศาสนสถาน ให้เป็นแหล่งเรียนรู้ของชุมชน และการจัดการศึกษาทั้งในระบบ และนอกระบบทุกระดับ
 2. ส่งเสริมทำนุบำรุงศาสนา ศาสนสถาน ศาสนพิธีต่างๆ
 3. ส่งเสริมทำนุบำรุงรักษาศิลปะ จารีตประเพณี ศิลปวัฒนธรรมอันดีของท้องถิ่นและภูมิปัญญาท้องถิ่น
 4. ส่งเสริม และสนับสนุนให้เกิดความเข้มแข็งของชุมชนและสถาบันครอบครัว
 5. ส่งเสริมและสนับสนุนการพัฒนาคุณภาพชีวิตและคุ้มครองเด็ก สตรี เยาวชน ผู้สูงอายุ ผู้พิการ ผู้ด้อยโอกาส และประชาชนทั่วไป
 6. ควบคุมและป้องกันการแพร่ระบาดของยาเสพติดตลอดถึงการบำบัดฟื้นฟูทั้งทางด้านร่างกายและจิตใจแก่ผู้ติดยาเสพติด
 7. ส่งเสริมการป้องกันและควบคุมโรคติดต่อ

ยุทธศาสตร์ที่ 3 ยุทธศาสตร์การพัฒนาด้านการกีฬาและการท่องเที่ยว

- แนวทางการพัฒนา**
1. ส่งเสริม สนับสนุน กิจกรรมด้านการกีฬา การออกกำลังกายและกิจกรรมนันทนาการ
 2. ส่งเสริม สนับสนุนการก่อสร้างและปรับปรุงสนามกีฬา

ยุทธศาสตร์ที่ 4 ยุทธศาสตร์การพัฒนาด้านการบริหารจัดการที่ดี

- แนวทางการพัฒนา**
1. ส่งเสริมสวัสดิการ และการพัฒนาศักยภาพบุคลากรภายในองค์กร
 2. พัฒนา ปรับปรุงจัดหาเครื่องมือ เครื่องใช้ และพัฒนาสถานที่ปฏิบัติงาน
 3. พัฒนาปรับปรุงระบบบริการจัดการองค์กรตามหลักการบริหารจัดการบ้านเมืองที่ดี
 4. ปรับปรุงแบบการทำงาน อำนวยความสะดวก ลดขั้นตอนกระบวนการทำงาน
 5. ส่งเสริมระบบประชาสัมพันธ์ การดำเนินงานขององค์กร รองรับการเข้าสู่ประชาคมอาเซียน

ยุทธศาสตร์ที่ 5 ยุทธศาสตร์การพัฒนาด้านการจัดการทรัพยากรธรรมชาติและสิ่งแวดล้อม

- แนวทางการพัฒนา**
1. คุ้มครอง ดูแล และบำรุงรักษาทรัพยากรธรรมชาติและสิ่งแวดล้อมอย่างยั่งยืน
 2. ส่งเสริมสนับสนุนให้ประชาชนให้ประชาชนมีจิตสำนึกในการร่วมกันอนุรักษ์ทรัพยากรธรรมชาติและสิ่งแวดล้อม
 3. ปรับปรุงภูมิทัศน์ในชุมชน
 4. จัดทำระบบกำจัดขยะและสิ่งปฏิกูลตลอดจนระบบบำบัดน้ำเสีย
 5. ส่งเสริม สนับสนุนการพัฒนากระบวนการจัดการและป้องกันภัยพิบัติ

ยุทธศาสตร์ที่ 6 ยุทธศาสตร์การพัฒนาด้านโครงสร้างพื้นฐาน

- แนวทางการพัฒนา
1. ก่อสร้าง บุกเบิก ปรับปรุง บำรุงรักษาทางคมนาคม สะพาน เขื่อน ระบบระบายน้ำระบบชลประทานขนาดเล็ก
 2. พัฒนาปรับปรุงระบบจราจร และการขนส่ง
 3. จัดให้มีไฟฟ้าใช้อย่างทั่วถึง
 4. ก่อสร้าง ปรับปรุงแหล่งน้ำอุปโภค บริโภค และระบบประปา

ยุทธศาสตร์ที่ 7 ยุทธศาสตร์การพัฒนาด้านการรักษาความมั่นคงและเสริมสร้างสันติสุข

- แนวทางการพัฒนา
1. เสริมสร้างความเข้มแข็งของชุมชนให้มีส่วนร่วมในการรักษาความสงบเรียบร้อยในท้องถิ่นเพื่อให้เกิดสันติสุข

2.3 เป้าประสงค์

1. ก่อสร้าง ปรับปรุง ซ่อมแซมเส้นทางคมนาคมให้มีมาตรฐานและทั่วถึง
2. ส่งเสริมและสนับสนุนการเสริมสร้างสุขภาวะของประชาชนให้มีสุขภาพแข็งแรงและได้รับบริการทางสาธารณสุขอย่างทั่วถึง
3. ส่งเสริมและสนับสนุนการพัฒนาประชิปไตยภาคพลเมือง การพัฒนาศักยภาพผู้นำชุมชนสนับสนุนการจัดระบบข้อมูลข่าวสารเพื่อการพัฒนาชุมชน ตลอดจนการสร้างเครือข่ายเพื่อพัฒนาชุมชนความเสมอภาคสิทธิเสรีภาพ
4. ส่งเสริมและสนับสนุนการฝึกอบรม การฝึกอาชีพ และสร้างอาชีพให้แก่กลุ่มเกษตรกรและประชาชน
5. ส่งเสริมและสนับสนุนการจัดการและการสร้างองค์ความรู้ในการจัดการทรัพยากรธรรมชาติและสิ่งแวดล้อม
6. ส่งเสริมและพัฒนาการศึกษา ทั้งในระบบและนอกระบบ
7. การเพิ่มประสิทธิภาพการบริงานของท้องถิ่น

2.4 ตัวชี้วัด

1. จำนวนของสาธารณูปโภคที่มีมาตรฐานเพิ่มขึ้น
2. จำนวนประชาชนที่ได้รับการดูแลคุณภาพชีวิตที่ดีขึ้น
3. ร้อยละที่เพิ่มขึ้นของจำนวนประชาชนที่ได้รับการดูแลเกี่ยวกับการป้องกันบรรเทาสาธารณภัยและการแก้ไขปัญหาเสพติด
4. ระดับความสำเร็จของการสนับสนุนด้านสาธารณสุขและทรัพยากรธรรมชาติและสิ่งแวดล้อมเพิ่มขึ้น
5. ระดับความสำเร็จของการสนับสนุนการประกอบอาชีพและพัฒนาอาชีพของประชาชน
6. ร้อยละของระดับความพึงพอใจของผู้รับบริการ

2.5 ค่าเป้าหมาย

1. อบต.จัดให้มีโครงสร้างพื้นฐานในด้านต่างๆ เพื่อให้บริการประชาชนได้ปีละ 8 โครงการ
2. จำนวนผู้สูงอายุ ผู้พิการ และประชาชนโดยทั่วไปที่มีสิทธิและลงทะเบียนกับอบต.เพื่อขอรับสิทธิได้รับบริการอย่างทั่วถึงทุกคน 100 เปอร์เซ็นต์
3. ประชาชนผู้ประสบสาธารณภัยมีความพึงพอใจในการแก้ไขปัญหาความเดือดร้อน ร้อยละ 80
4. ปัญหาเสพติดที่เกิดขึ้นในพื้นที่ลดลง ร้อยละ 5 ต่อปี
5. องค์การบริหารส่วนตำบลทุ่งนนทรีมีผลการปฏิบัติงานที่มีประสิทธิภาพ ร้อยละ 60

2.6 กลยุทธ์

1. สนับสนุนโครงสร้างพื้นฐานทางเศรษฐกิจ
2. พัฒนาแหล่งน้ำเพื่อการอุปโภค-บริโภค และทำการเกษตร
3. พัฒนาด้านสาธารณสุขูปโภคและสาธารณสุขการ
4. ส่งเสริมและสนับสนุนด้านการศึกษา สาธารณสุข และการกีฬา
5. ส่งเสริมและพัฒนาคุณภาพชีวิตเด็ก เยาวชน สตรี ผู้สูงอายุ ผู้พิการ ผู้ยากไร้ และผู้ด้อยโอกาส
6. ส่งเสริมอาชีพให้กับประชาชน
7. ส่งเสริมและพัฒนากลุ่มองค์กรประชาชนให้มีความเข้มแข็ง
8. ป้องกัน บำบัด ฟื้นฟู ติดตามและช่วยเหลือเกี่ยวกับยาเสพติด
9. สนับสนุนด้านความปลอดภัยในชีวิตและทรัพย์สินของประชาชน
10. ส่งเสริมให้ประชาชนเข้ามามีส่วนร่วมในการพัฒนาท้องถิ่น และสร้างเครือข่ายประชาชิปไตย
11. พัฒนาและส่งเสริมด้านการเกษตร ด้านการท่องเที่ยว
12. อนุรักษ์ ฟื้นฟูทรัพยากรธรรมชาติและสิ่งแวดล้อม
13. อนุรักษ์ ฟื้นฟู สืบสานศาสนา ศิลปวัฒนธรรม จารีตประเพณี และภูมิปัญญาท้องถิ่น
14. ส่งเสริมให้ประชาชนนำแนวทางปรัชญาเศรษฐกิจพอเพียงมาใช้ในการดำเนินชีวิต
15. พัฒนาประสิทธิภาพในการปฏิบัติงานในด้านต่างๆ เพื่อให้บริการประชาชนได้อย่างทั่วถึง
16. ส่งเสริมให้ทุกภาคส่วนเข้ามามีส่วนร่วมในการปฏิบัติงานในด้านต่างๆของอบต.ภายใต้หลัก

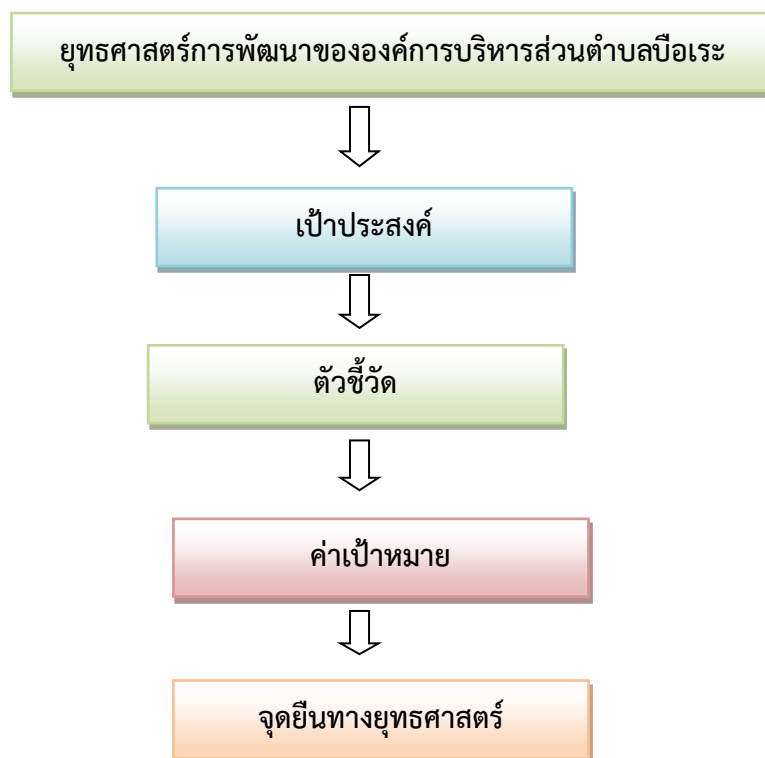
ธรรมาภิบาล

2.7 จุดยืนทางยุทธศาสตร์

1. พัฒนาชุมชนให้น่าอยู่มีความปลอดภัย โดยได้รับการสาธารณสุขด้านโครงสร้างพื้นฐานที่จำเป็นเพื่อความสะดวก รวดเร็ว และรองรับการขยายตัวของชุมชนและเศรษฐกิจ
2. พัฒนาระบบการศึกษา ส่งเสริมและสนับสนุนกิจกรรมสำคัญทางศาสนา อนุรักษ์ ศิลปวัฒนธรรมท้องถิ่นให้คงอยู่สืบไป
3. ส่งเสริมและพัฒนาศักยภาพคนและความเข้มแข็งของชุมชนในการพึ่งตนเองตามหลักปรัชญาของเศรษฐกิจพอเพียง
4. กำจัดขยะมูลฝอยสิ่งปฏิกูลและมลภาวะสิ่งแวดล้อมในท้องถิ่นอย่างมีระบบและมีความยั่งยืน
5. อบต.มีการบริหารจัดการภาครัฐที่ดีและมีส่วนร่วมจากทุกภาคส่วน

องค์การบริหารส่วนตำบลบือระได้กำหนดจุดยืนทางยุทธศาสตร์การเสริมสร้างความมั่นคงด้านอาชีพ และรายได้แก่ผู้มีรายได้น้อย การพัฒนาคุณภาพของคนเพื่อสร้างโอกาสการมีงานทำและยกระดับคุณภาพชีวิตตามหลักปรัชญาเศรษฐกิจพอเพียงและการคุ้มครองความปลอดภัยในชีวิตและทรัพย์สินของประชาชน การปรับปรุงด้านโครงสร้างพื้นฐานเพื่อรองรับการขยายตัวทางเศรษฐกิจในอนาคต

2.8 ความเชื่อมโยงของยุทธศาสตร์ในภาพรวม



3. การวิเคราะห์เพื่อพัฒนาท้องถิ่น

3.1 การวิเคราะห์กรอบการจัดทำยุทธศาสตร์ขององค์กรปกครองส่วนท้องถิ่น

ในการจัดทำแผนพัฒนาท้องถิ่นสี่ปีของอบต.ได้ใช้การวิเคราะห์ SWOT Analysis/Demand (Demand Analysis)/Global Demand และ Trend ปัจจัยและสถานการณ์การเปลี่ยนแปลงที่มีผลต่อการพัฒนา อย่างน้อยต้องประกอบด้วย การวิเคราะห์ศักยภาพด้านเศรษฐกิจ ด้านสังคม ด้านทรัพยากรธรรมชาติและสิ่งแวดล้อม ซึ่งมีรายละเอียดดังนี้

1. จุดแข็ง (S : Strength)

- ประชาชนมีส่วนร่วมและอยู่กันอย่างพื่ออย่างน่อง
- ประชาชนมีที่ดินทำกินเป็นของตนเอง
- มีการปลูกข้าว/พืชไร่
- มีตลาดจำหน่ายสินค้าทางการเกษตร
- อยู่ใกล้ถนนสายหลัก
- สภาพดินอุดมสมบูรณ์
- สภาพภูมิประเทศสวยงาม

2. จุดอ่อน (W : Weakness)

- ขาดแหล่งน้ำขนาดใหญ่เพื่อการเกษตร
- ประชาชนขาดความรู้ในการประกอบอาชีพ
- ผลผลิตทางการเกษตรล้นตลาดราคาตกต่ำ
- โครงสร้างพื้นฐานยังไม่ครอบคลุมการคมนาคมในหมู่บ้านไม่สะดวก
- ผู้ปกครองบางส่วนนำเด็กไปศึกษาต่อในจังหวัด

3. โอกาส (O : Opportunity)

- องค์กรบริหารส่วนตำบลมีรายได้เพิ่มขึ้น
- ได้รับการสนับสนุนจากหน่วยงานที่เกี่ยวข้องในการแก้ไขปัญหาการผลิตตกต่ำ
- สามารถขยายตลาดกระจายผลผลิตสู่ภูมิภาคอินโดจีนด้านชายแดนเพื่อบ้าน
- ศูนย์จำหน่ายสินค้าเกษตรมีแนวโน้มการขยายตลาด

4. อุปสรรค (T : Threat)

- มีคู่แข่งด้านผลผลิตทางการเกษตรชนิดเดียวกันในจังหวัดใกล้เคียง
- ราคาต้นทุนการผลิตมีแนวโน้มสูงขึ้น
- การเปลี่ยนแปลงภูมิอากาศของโลก ส่งผลให้ภูมิอากาศแปรปรวน ก่อให้เกิดการ

เปลี่ยนแปลงในระบบนิเวศ ภัยพิบัติทางธรรมชาติ

➤ สึโรรี่พรมแดน ก่อให้เกิดการเปลี่ยนด้านสังคมและวัฒนธรรมนำไปสู่วิกฤตทางศีลธรรมและปัญหาสังคมโดยเฉพาะปัญหาเด็กและเยาวชน

3.2 การประเมินสถานการณ์สภาพแวดล้อมภายนอกที่เกี่ยวข้อง

ในการจัดทำแผนพัฒนาท้องถิ่นของอบต.นั้น ได้ทำการประเมินสถานการณ์สภาพแวดล้อมภายนอกที่เกี่ยวข้อง ซึ่งมีรายละเอียดดังนี้

ผลการวิเคราะห์ปัญหาและความต้องการของประชาชนในท้องถิ่นตามประเด็นการพัฒนาท้องถิ่นประกอบด้วย ขอบข่ายและปริมาณของปัญหา พื้นที่เป้าหมาย กลุ่มเป้าหมาย และคาดการณ์แนวโน้มในอนาคต

ผลการพัฒนา อบต. ตามแผนพัฒนาท้องถิ่นสี่ปี (พ.ศ.2561 – 2564) ที่ยังเป็นปัญหาและอยู่ในความต้องการของประชาชน ที่ต้องปรับปรุงแก้ไขต่อไปมีดังนี้

1. ด้านโครงสร้างพื้นฐาน

ด้านโครงสร้างพื้นฐาน และการให้บริการสาธารณะภายในเขตองค์การบริหารส่วนตำบลบือระยังคงเป็นปัญหาหลักต่อความต้องการของประชาชนในพื้นที่ ซึ่งปัจจัยหลักในการพัฒนาโครงสร้างพื้นฐานก็คือด้านงบประมาณ ดังนั้น องค์การบริหารส่วนตำบลบือระ ซึ่งเป็นองค์กรปกครองท้องถิ่นจำเป็นต้องบริหารจัดการงบประมาณที่มีอยู่อย่างจำกัดแก้ปัญหาโครงสร้างพื้นฐานให้เหมาะสมและเป็นธรรมอย่างที่สุด ส่วนอีกปัญหาที่สำคัญและจำเป็นจะต้องวางแผนรองรับความเจริญเติบโตทั้งด้านเศรษฐกิจและการขยายตัวของชุมชนเพราะไม่มีการวางแผนรองรับการเจริญเติบโตในอนาคต องค์การบริหารส่วนตำบลบือระ ต้องให้ความสำคัญเพื่ออนาคตจะไม่ประสบปัญหาหรือประสบกับปัญหาที่ไม่รุนแรงมากนัก

ขอบเขตและปริมาณของปัญหา พื้นที่เป้าหมาย กลุ่มเป้าหมาย

1. เส้นทางคมนาคม ส่วนใหญ่เส้นทางคมนาคมภายในหมู่บ้านมีสภาพเป็นหลุมเป็นบ่อ และถนนที่ไม่มีไหล่ทางถนนแคบเป็นเหตุให้หากมีรถสัญจรสวนกันจะเกิดความรู้สึกไม่สะดวก ซึ่งมีปริมาณของยานพาหนะผ่านไปมามากพอสมควร
2. ทางระบายน้ำ ลำคลอง บางแห่งยังมีสภาพแคบและตื้นเขินมีวัชพืชปกคลุม ท่อระบายน้ำยังถูกน้ำกัดเซาะพังทลายต้องแก้ไขปัญหาทุกปี และบางแห่งที่ท่อระบายน้ำเล็กทำให้การระบายน้ำในช่วงฤดูน้ำหลากไม่ทันทำให้เกิดปัญหาน้ำท่วมขัง
3. ไฟฟ้าและแสงสว่าง ในเขตองค์การบริหารส่วนตำบลบือระ บ้างพื้นที่ไฟฟ้าแสงสว่างยังไม่เพียงพอทำให้เกิดความไม่ปลอดภัยในการสัญจรไปมาในเวลาากลางคืน
4. ระบบประปาหมู่บ้าน มีระบบประปาทุกหมู่บ้านการผลิตน้ำเพื่ออุปโภค บริโภคเพียงพอต่อความต้องการของประชาชน แต่ระบบประปาบางหมู่บ้านระบบกรองน้ำชำรุด ไม่สามารถใช้ในการอุปโภค บริโภคได้
5. แหล่งน้ำเพื่อการอุปโภคบริโภคและการเกษตร อาศัยการขุดเจาะบ่อบาดาลและจากแหล่งน้ำตามธรรมชาติ ซึ่งแหล่งน้ำธรรมชาติมี ยังประสบปัญหาในเรื่องการทำที่เก็บน้ำต้องใช้งบประมาณสูงและฝายทั้งสองแห่งยังขึ้นกับชลประทานทำให้องค์การบริหารส่วนตำบลบือระ ไม่สามารถเข้าไปบริหารได้อย่างเต็มที่
6. การโทรคมนาคมและการสื่อสาร ระบบการสื่อสารในปัจจุบันส่วนใหญ่ชาวบ้านจะใช้โทรศัพท์มือถือในการติดต่อสื่อสาร ส่วนการโทรคมนาคม ระบบอินเทอร์เน็ตมีบริการฟรีที่องค์การบริหารส่วน

ตำบลป้อระ แต่ในภายในหมู่บ้านส่วนใหญ่จะติดไว้ให้ลูกหลานตนเองที่กำลังเรียนหนังสือได้ใช้เฉพาะครัวเรือนกับการบริการของ TOT และของ TT&T เป็นต้น

การคาดการณ์แนวโน้มในอนาคต

ปัญหาด้านโครงสร้างพื้นฐานสามารถพัฒนาหรือแก้ไข ปรับปรุงได้ โดยการจัดหาเงินงบประมาณให้สามารถตอบสนองต่อความต้องการของประชาชน และในส่วนของพื้นที่ เขตติดต่อกับตำบลข้างเคียง หรือโครงการ/กิจกรรมที่เกินศักยภาพ จะนำแนวทางการจัดทำแผนและประสานแผนพัฒนา เพื่อดำเนินการของงบประมาณสนับสนุนจากหน่วยงานที่เกี่ยวข้อง

ความต้องการของประชาชน

1. ก่อสร้าง ปรับปรุง เส้นทางคมนาคมให้สะดวก ทิวถึงและครอบคลุมทุกหมู่บ้าน
2. ก่อสร้างท่อลอดเหลี่ยม และวางท่อระบายน้ำเพื่อแก้ไขปัญหาน้ำท่วมขัง
3. ขยายเขตไฟฟ้าให้ครบทุกครัวเรือน และขยายเขตไฟฟ้าสาธารณะให้ครอบคลุมทุกพื้นที่
4. ขุดลอกตะกอนทราย และวัชพืชน้ำฝายน้ำล้น ขุดลอกคลอง
5. จัดหาแหล่งกักเก็บน้ำ และจัดหาเครื่องกรองน้ำสะอาด ในการอุปโภค บริโภค
6. สนับสนุนปัจจัยในการผลิต
7. สนับสนุนเงินทุนหมุนเวียนในการประกอบอาชีพแก่ประชาชน
8. สนับสนุนอาชีพเสริมและการพัฒนาอาชีพ
9. สนับสนุนงบประมาณในการลงทุน
10. จัดให้มีการอบรมเพื่อสร้างจิตสำนึกในการคัดแยกขยะการทิ้งขยะอย่างถูกวิธีเพื่อการอนุรักษ์ทรัพยากรธรรมชาติและสิ่งแวดล้อม
11. สนับสนุนให้มีกิจกรรมการอนุรักษ์ทรัพยากรธรรมชาติและสิ่งแวดล้อม

2. ด้านเศรษฐกิจ

ปัญหา

ในด้านเศรษฐกิจนั้นองค์การบริหารส่วนตำบลป้อระยังต้องพึ่งพาระบบเศรษฐกิจแบบเกษตรกรรมเป็นส่วนใหญ่ส่วนอาชีพอื่นเช่น ค้าขาย ธุรกิจรับเหมา ข้าราชการ รัฐวิสาหกิจ ยังถือเป็นส่วนน้อยเมื่อเทียบการทำงานทำสวนในภาพรวมแล้ว การรวมกลุ่มของชุมชนยังไม่มี ความเข้มแข็ง ขาดความร่วมมือ ความสามัคคี การประสานงาน ผลผลิตภัณฑ์ของชุมชนมีตลาดรองรับน้อย เพราะขาดการประชาสัมพันธ์ และไม่มีการจดทะเบียนเครื่องหมายให้เป็นมาตรฐาน / รวมทั้งเครื่องหมาย ออย.ของผลิตภัณฑ์

ในด้านศักยภาพในการบริหารงานการแก้ปัญหาขององค์การบริหารส่วนตำบลป้อระ ยังต้องอาศัยงบประมาณในการแก้ไขปัญหาต่างๆเช่น ปัญหาโครงสร้างพื้นฐานปัญหาด้านสังคม ปัญหาส่งแวดล้อม ปัญหาเรื่องน้ำปัญหาราคาพืชผลทางการเกษตรปัญหาเศรษฐกิจ ปัญหาไม่มีแหล่งจ้างงานภายในชุมชนปัญหาประชาชนไม่มีอาชีพเสริม ฯลฯซึ่งปัญหาที่กล่าวมา ถือเป็นปัญหาเร่งด่วนบางปัญหาจำเป็นต้องอาศัยความร่วมมือจากหน่วยงานอื่นพร้อมทั้งยังต้องอาศัยงบประมาณที่มีอยู่ที่ค่อนข้างจะจำกัดเพื่อบริการจัดการปัญหาให้เกิดประโยชน์เป็นฐานในด้านเศรษฐกิจกระตุ้นการใช้จ่ายการลงทุนภายในท้องถิ่นองค์การบริหารส่วนตำบลป้อระ ให้ขยายตัวมากขึ้นในอนาคต

ขอบเขตและปริมาณของปัญหา พื้นที่เป้าหมาย กลุ่มเป้าหมาย ประชาชนส่วนใหญ่ในเขตองค์การบริหารส่วนตำบลบือระ มีอาชีพหลัก คือ การทำนา ทำสวนยางพารา และบ้างหมู่ปลูกผักสวนครัว รองลงมาเป็นอาชีพ ประมงและรับจ้าง ขอบเขตและปริมาณของปัญหา หรือกลุ่มเป้าหมาย ก็ยังเป็นกลุ่มเกษตรกรกรรมเป็นส่วนใหญ่ ฉะนั้น ประสานขอความร่วมมือจากหน่วยงานที่มีความเชี่ยวชาญในการพัฒนาภาคการเกษตร การแปรรูปผลิตภัณฑ์ทางการเกษตรมาให้ความรู้ และส่งเสริมให้มีการร่วมกลุ่มของชุมชนในการสร้างอาชีพเสริมต่อไป

การคาดการณ์แนวโน้มในอนาคต ภาคการเกษตร เป็นสิ่งสำคัญที่จะต้องดำเนินการพัฒนาองค์การบริหารส่วนตำบลบือระ เล็งเห็นความสำคัญเป็นอย่างมาก การจัดสรรงบประมาณ การจัดทำโครงการ/กิจกรรมจะเน้นหนักในเรื่องของภาคการเกษตร อีกทั้ง การเพิ่มพูนความรู้ ให้กับเกษตรกร เป็นนโยบายที่ต้องดำเนินการในอนาคตอย่างแน่นอน

ความต้องการของประชาชน

ประชาชนในเขตองค์การบริหารส่วนตำบลบือระต้องการเครื่องมือในการแปรรูปผลิตภัณฑ์ และต้องการความรู้ในการแปรรูปผลผลิตทางการเกษตร ด้านการรวมกลุ่มและพัฒนาฝีมือ อาชีพ และสถานที่จำหน่ายผลผลิตทางการเกษตรของชุมชน

3. ด้านสังคม

ปัญหา

สังคมโดยรวมภายในองค์การบริหารส่วนตำบลบือระยังเป็นสังคมชนบท กรรมวิธีทางการเกษตรยังอาศัยแรงงานคนยังเป็นสังคมระบบอุปถัมภ์ แม้จะมีการกระจายอำนาจสู่ท้องถิ่นมากขึ้นแต่ประชาชนก็ยังไม่ใช้สิทธิหน้าที่ของตนเองที่มีอยู่ตามรัฐธรรมนูญเพื่อให้การบริหารงานเป็นไปตามเจตนารมณ์ของรัฐธรรมนูญและป้องกันปัญหาที่จะเกิดขึ้นในอนาคตได้สำหรับปัญหาที่น่าจะมีผลกระทบต่อองค์การบริหารส่วนตำบลบือระ ดังนี้

1. ปัญหายาเสพติดในชุมชน
2. ปัญหาด้านการศึกษา ทำให้เกิดการว่างงาน สภาพความเป็นอยู่ในครัวเรือนและสังคมไม่ดีเท่าที่ควร
3. ปัญหาฝนแล้งและไม่มีแหล่งกักเก็บน้ำ
4. ปัญหาศิลปวัฒนธรรมและประเพณีท้องถิ่น ประเพณีไทยต่างๆถูกละเลยจากเยาวชน
5. ขาดสถานที่สำหรับการเล่นกีฬา นันทนาการ และสถานที่พักผ่อนหย่อนใจ

ปัญหาด้านสังคมที่กล่าวมาทั้งหมดจะต้องมีการประชาคมหมู่บ้านเพื่อหาแนวทางแก้ไขและป้องกันในอนาคต

ขอบเขตและปริมาณของปัญหา พื้นที่เป้าหมาย กลุ่มเป้าหมาย

1. เนื่องจากประชาชนส่วนใหญ่ได้รับสารอาหารที่มีประโยชน์ ปลอดภัย จึ่งทำให้

ประชาชนในเขตองค์การบริหารส่วนตำบลบือระ มีอายุยืนยาว เป็นพิเศษ ฉะนั้น จึงเป็นเหตุให้จำนวนผู้สูงอายุเพิ่มมากขึ้น แต่กลับไม่มีกิจกรรมที่ส่งเสริมให้ผู้สูงอายุ สามารถใช้เวลาว่างในการมีชีวิตอยู่นั้นเกิดประโยชน์อย่างสูงสุด

2. ในเขตพื้นที่ของในเขตองค์การบริหารส่วนตำบลบือระ ส่วนใหญ่มี อากาศร้อนชื้น เหมาะแก่การเกิดโรคไข้เลือดออก ต้องได้รับการควบคุมโรคไข้เลือดออก

3. เด็กและเยาวชนเสียโอกาสทางการศึกษาและการประกอบอาชีพ เนื่องจากเหตุการณ์ความไม่สงบในพื้นที่ทำให้ผู้ปกครองส่งลูกหลานไปเรียนนอกพื้นที่ อายุระหว่าง 18-35 ปี หรือไปทำงานที่อื่น ทั้งที่พื้นที่ทำการเกษตรมีมากมาย แต่ขาดแรงงานที่สำคัญในการสานต่อ สืบทอดอาชีพ

4. ปัญหาด้านยาเสพติด เป็นปัญหาที่รัฐบาลได้กำหนดให้เป็น วาระแห่งชาติ แต่ปัญหานี้กลับไม่ลดน้อยลงเลยเพราะกลุ่มเสี่ยงส่วนใหญ่ จะมาจากลูกหลานในชุมชน/หมู่บ้าน การปกปิดปัญหาหรือไม่มีข้อมูลที่เป็นจริง จึงยากแก่การแก้ไข กำหนดมาตรการที่ชัดเจน

การคาดการณ์แนวโน้มในอนาคต องค์การบริหารส่วนตำบลบือระจะดำเนินการส่งเสริมและสนับสนุนทั้งทางด้านสาธารณสุข จัดวิทยากรมาอบรมให้ความรู้ ความเข้าใจ และจัดให้มีอาสาสมัครสาธารณสุขเป็นตัวแทนขององค์การบริหารส่วนตำบลบือระ คอยดูแลสอดส่องปัญหาสาธารณสุขภายในชุมชนของตนเองและประสานมายังองค์การบริหารส่วนตำบลบือระ เพื่อให้ความช่วยเหลือ และจัดให้มีโครงการด้านสาธารณสุข ลงไปยังชุมชน/หมู่บ้านต่าง ๆ อย่างทั่วถึง ส่วนในด้านารลดปัญหาต่างๆ ในเด็กและเยาวชน สิ่งสำคัญการปลูกฝังจิตสำนึกที่ดี ทั้งเรื่อง คุณธรรม จริยธรรม สามารถช่วยได้ดีและลงทุนน้อย เช่น การปลูกฝังในเรื่องเกี่ยวกับความสำคัญของหมู่บ้าน/ชุมชน ให้เด็กและเยาวชนเล็งเห็นความสำคัญในถิ่นที่อยู่ บ้านเกิด อาชีพดั้งเดิม ส่วนเรื่องของยาเสพติด หากกลุ่มนี้ได้รับรู้ถึงโทษของยาเสพติด โดยจัดอบรมทั้งทางโลก และทางธรรม ก็สามารถลดปัญหาลงได้ และการส่งเสริมจริยธรรมของเด็กและเยาวชน มีการส่งเสริมโดยการอบรมทั้งในโรงเรียนและนอกโรงเรียน การจัดตั้งสภาเด็กและเยาวชนเพื่อสร้างความตระหนักและองค์การบริหารส่วนตำบลบือระ ได้ส่งเสริมกิจกรรมด้านประเพณีและวัฒนธรรม ทั้งที่ดำเนินการเองและจัดงบประมาณอุดหนุน ด้านสถานที่พักผ่อนหย่อนใจและนันทนาการองค์การบริหารส่วนตำบลบือระ ได้ส่งเสริมกีฬาในชุมชนโดยจัดสร้างสนามกีฬาในชุมชนและสนับสนุนอุปกรณ์กีฬาในการฝึกซ้อมและแข่งขัน หรือมีการส่งตัวแทนให้เป็นนักกีฬาระดับหมู่บ้าน อำเภอ และระดับจังหวัด ก็เป็นทางเลือกที่ดี ส่วนสถานที่หรือสวนสาธารณะขององค์การบริหารส่วนตำบลบือระ จัดส่งเสริมการปลูกต้นไม้ในชุมชนและที่สาธารณะต่าง ๆ การเพิ่มพื้นที่สีเขียวในพื้นที่สาธารณะประโยชน์ ลดมลภาวะโลกร้อน ทุกอย่างเป็นสิ่งจำเป็นที่องค์การบริหารส่วนตำบลบือระต้องดำเนินการและคาดการณ์ไว้ในอนาคต

ความต้องการของประชาชน

ประชาชนต้องการมีคุณภาพชีวิตที่ดี ได้รับบริการสาธารณสุขอย่างทั่วถึง เด็ก เยาวชน ได้รับการปลูกฝังให้อยู่ในจริยธรรมมีความสนใจในประเพณีของท้องถิ่นอันดีงาม มีลูกหลานสานต่ออาชีพ เกษตรกรรมอย่างภาคภูมิใจ และสถานที่พักผ่อนหย่อนใจ สถานที่เล่นกีฬา ออกกำลังกายและนันทนาการอย่างเพียงพอและใช้พื้นที่สาธารณะประโยชน์หรือพื้นที่ว่างเปล่าให้เกิดประโยชน์สูงสุด

4. ด้านการเมือง - การบริหาร

ปัญหาด้านการเมืองและการบริหารนั้นถือว่าเป็นปัญหาสำคัญต่อการบริหารงานในท้องถิ่น โดยเฉพาะปัญหา”ชื่อเสียง” ซึ่งเป็นการทำลายระบบการเลือกตั้งซึ่งจะก่อให้เกิดปัญหาด้านต่างๆตามมามากมาย ในอนาคตปัญหาด้านการเมืองการบริหารสามารถแยกเป็นข้อๆดังนี้

1. ปัญหาประชาชนขาดความรู้ในด้านการเมือง การบริหาร
2. ปัญหาระบบขั้นตอนในการบริหารงานขององค์การบริหารส่วนตำบลบือระ ประชาชนขาดความตระหนัก ความกระตือรือร้น ในการมีส่วนร่วมทางการเมืองการบริหารอย่างจริงจัง
3. การส่งเสริม พัฒนาและปรับปรุงในส่วนของการจัดเก็บรายได้ขององค์การบริหารส่วนตำบลบือระไม่เพียงพอต่อการบริหารงาน
4. ขาดบุคลากรในการทำงานเนื่องจากปัญหาความไม่สงบในสามจังหวัดชายแดนใต้ จากทั้งหมดที่กล่าวมาถือเป็นปัญหาสำคัญที่มีผลต่อการพัฒนาองค์กรปกครองส่วนท้องถิ่นดังนั้นจึงจำเป็นอย่างยิ่งที่ประชาชนจะต้องพัฒนาองค์กรปกครองส่วนท้องถิ่นและมีส่วนร่วมทางการเมืองการบริหารของท้องถิ่นเพื่อกำหนดทิศทางการบริหารงานด้านต่างๆให้เป็นไปตามความต้องการของท้องถิ่น

ขอบเขตและปริมาณของปัญหา พื้นที่เป้าหมาย กลุ่มเป้าหมาย

ประชาชนในเขตองค์การบริหารส่วนตำบลบือระ บางส่วนขาดความตระหนัก ความกระตือรือร้น ในการที่จะร่วมกิจกรรมทางการเมือง การบริหารงาน เช่น การประชาสัมพันธ์ การเข้าร่วมประชุม อบรม หรือการให้ความรู้ ในเรื่องต่างๆ สาเหตุมาจากประชาชนในพื้นที่ประกอบอาชีพเกษตรกรรม ช่วงระหว่างระยะเวลาในการทำงาน คือ 06.00 น. ถึงเวลา 18.00 น. และบางส่วนไม่ได้อยู่ในพื้นที่ ด้านการมีส่วนร่วมของประชาชนบกพร่อง ทำให้ไม่ทราบความต้องการของประชาชนอย่างแท้จริง และการบริหารงานไม่บรรลุวัตถุประสงค์ ส่วนในด้านของการปฏิบัติงานปฏิบัติหน้าที่ของบุคลากรในองค์การบริหารส่วนตำบลบือระได้ยึดหลักธรรมาภิบาล ในการปฏิบัติงาน มีความกระตือรือร้นในการทำงาน ถึงแม้ว่าจะขาดข้อจำกัดของทรัพยากร ไม่ว่าจะเป็น เงิน คน หรือส่วนอื่น ขาดการส่งเสริมพัฒนาด้านพื้นฐานของการทำงาน ด้านอุปกรณ์เครื่องมือ เครื่องใช้ขององค์การบริหารส่วนตำบลบือระมีไม่เพียงพอ เนื่องจากงบประมาณในการจัดหามีจำกัด รายได้ขององค์การบริหารส่วนตำบลบือระมีน้อย ซึ่งไม่เพียงพอต่อการดำเนินงานพัฒนาด้านต่าง ๆ รายได้ขององค์การบริหารส่วนตำบลบือระส่วนใหญ่เป็นรายได้ที่ส่วนกลางจัดสรรให้ รายได้จากการจัดเก็บเองมีน้อยเนื่องจากพื้นที่ องค์การบริหารส่วนตำบลบือระ เป็นพื้นที่เกษตรกรรม ไม่มีแหล่งเศรษฐกิจภายในเขตองค์การบริหารส่วนตำบลบือระ

การคาดการณ์แนวโน้มในอนาคต องค์การบริหารส่วนตำบลปือระ จัดให้มีการประชาสัมพันธ์ เผยแพร่ และส่งเสริมให้ประชาชนมีความสนใจในการเมืองการบริหารโดยใช้สื่อต่าง ๆ ขององค์การบริหารส่วนตำบลปือระ จัดอบรมแกนนำในชุมชน/หมู่บ้าน และส่งเสริมให้ประชาชนมีส่วนร่วมทางการเมืองการบริหารโดยการจัดตั้งกลุ่มตัวแทนของชุมชน/หมู่บ้าน ในด้านต่าง ๆ ส่วนในเรื่องบุคลากรขององค์การบริหารส่วนตำบลปือระ จัดให้มีการส่งเสริมพัฒนาระบบการทำงาน โดยการส่งอบรมอย่างต่อเนื่องเพื่อเพิ่มประสิทธิภาพและมีทัศนคติที่ดีในการทำงาน สร้างแรงจูงใจให้กับผู้ปฏิบัติงาน ทำให้มีขวัญและกำลังใจในการทำงาน และให้ทุกคนยึดถือ ปฏิบัติตามหลักธรรมาภิบาลอย่างแท้จริง ส่วนด้านการพัฒนาการจัดเก็บรายได้ จัดให้มีการประชาสัมพันธ์เกี่ยวกับการชำระภาษี การต่อใบอนุญาตต่างๆ และการปฏิบัติตามข้อบัญญัติ การปรับปรุงด้านแผนที่ภาษีให้สามารถจัดเก็บได้อย่างทั่วถึงยุติธรรมและครอบคลุมพื้นที่ทั้งหมด เร่งรัดการจัดเก็บให้ครบถ้วนตามกำหนดเวลา อีกทั้งออกข้อบัญญัติเพื่อปรับปรุงอัตราการจัดเก็บให้ทันต่อสถานการณ์ปัจจุบันและเพียงพอต่อการดำเนินการ

ความต้องการของประชาชน

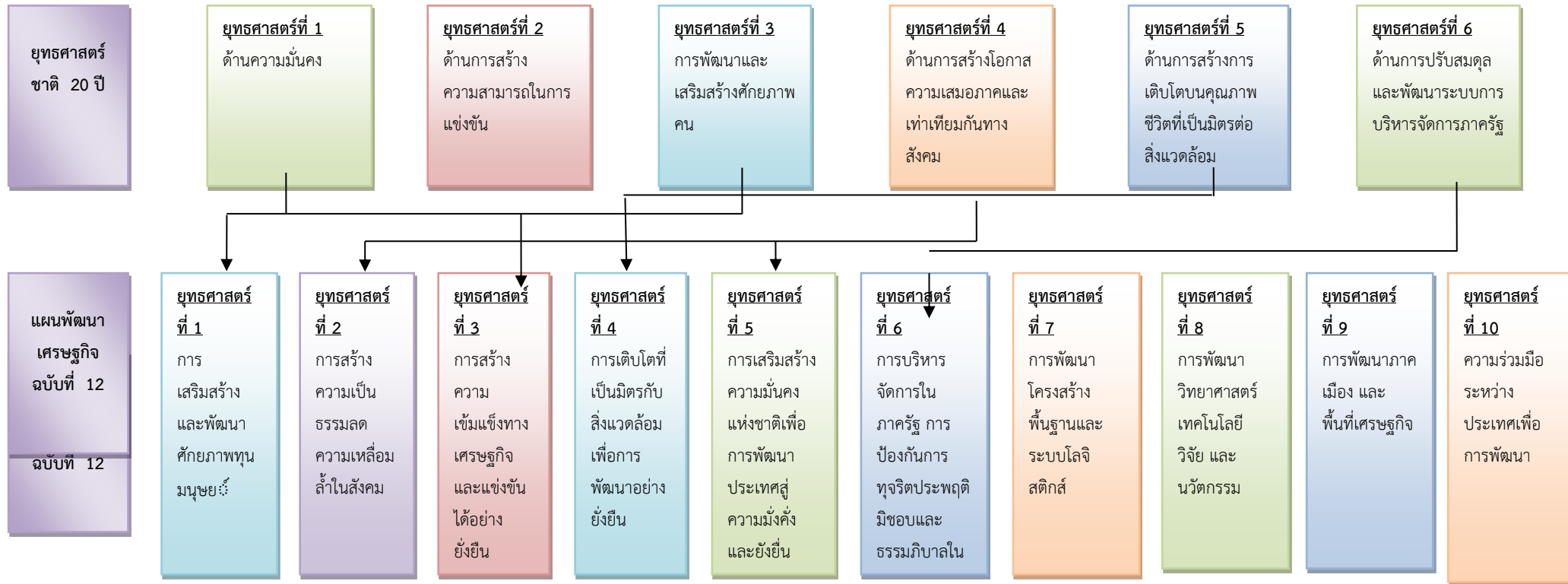
1. สร้างความตระหนัก ให้ประชาชนเล็งเห็นความสำคัญ ของการมีส่วนร่วมใน ด้านการเมืองการบริหารขององค์การบริหารส่วนตำบลปือระและสนใจที่จะมีส่วนร่วมกิจกรรมทางองค์การบริหารส่วนตำบลปือระจัดขึ้น
2. ผู้บริหาร บุคลากร ขององค์การบริหารส่วนตำบลปือระ ได้รับการพัฒนาสามารถปฏิบัติงานอย่างมีประสิทธิภาพ มีการบริการที่ดี สะดวก รวดเร็ว
3. องค์การบริหารส่วนตำบลปือระ สามารถจัดเก็บรายได้อย่างทั่วถึง และครบถ้วน เป็นธรรม เพื่อมีรายได้ให้เพียงพอต่อการบริหารงานและดำเนินโครงการ/กิจกรรมด้านต่างๆ มีการส่งเสริมและสนับสนุน กลุ่มสร้างอาชีพหรือลงทุนในโครงการ/กิจกรรม เพื่อก่อให้เกิดการสร้างงานและกระจายรายได้ อย่างยั่งยืน

5. ด้านทรัพยากรธรรมชาติและสิ่งแวดล้อม

ทรัพยากรธรรมชาติโดยภาพรวมภายในเขตองค์การบริหารส่วนตำบลปือระ ถือว่าไม่แตกต่างจากสภาพทั่วไปไม่ว่าจะเป็นสภาพภูมิอากาศสภาพพื้นที่แหล่งน้ำถือว่ามีความใกล้เคียงกันมากด้านสิ่งแวดล้อมโดยรวมภายในเขตองค์การบริหารส่วนตำบลปือระ ถือเป็นปัญหาสำคัญเช่นปัญหาการจัดเก็บขยะ ซึ่งปัญหาด้านสิ่งแวดล้อมภายในเขตองค์การบริหารส่วนตำบลปือระ ถือว่าไม่รุนแรงมากนักเพราะสภาพความเจริญเติบโตทางด้านเศรษฐกิจเป็นไปอย่างค่อยเป็นค่อยไปและการขยายตัวของชุมชนไม่มากทำให้ปัญหาด้านต่างๆไม่รุนแรงปริมาณขยะในแต่ละวันก็ไม่มากนัก เป็นปัญหาขยะของครัวเรือนดังนั้นปัญหาที่น่าจะเร่งด่วนก็จะเป็นการปรับปรุงสถานที่และวิธีกำจัดขยะอย่างถูกวิธี เพื่อสิ่งแวดล้อมที่ดีภายในชุมชนสำคัญๆของเขตองค์การบริหารส่วนตำบลปือระ ในอนาคต

3.3 ความเชื่อมโยงยุทธศาสตร์การพัฒนาจังหวัดกับยุทธศาสตร์การพัฒนาขององค์กรปกครองส่วนท้องถิ่น

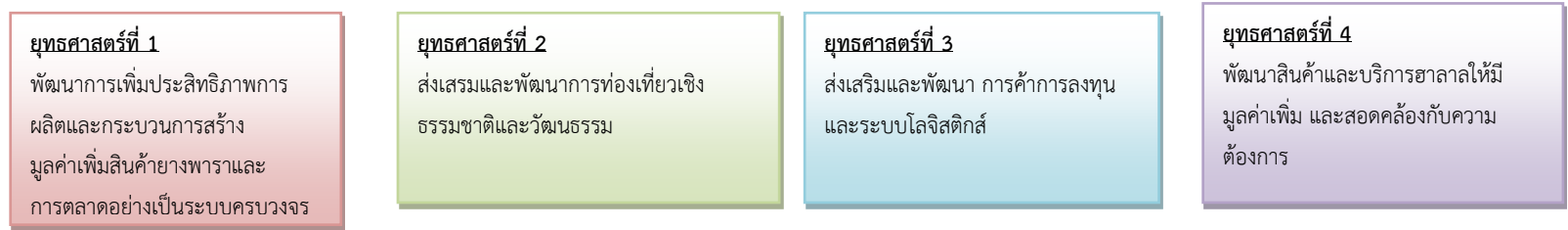
โครงสร้างความเชื่อมโยงแผนยุทธศาสตร์การพัฒนาท้องถิ่น(พ.ศ. 2561–2565)



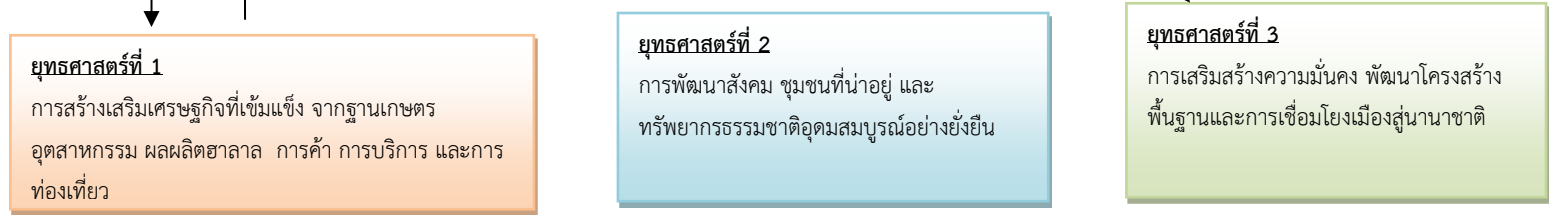
แผนพัฒนาเศรษฐกิจฉบับที่ 12



ยุทธศาสตร์กลุ่มจังหวัดชายแดนใต้



ยุทธศาสตร์จังหวัดปัตตานี



3.4 แผนผังยุทธศาสตร์ (strategic map) องค์การบริหารส่วนตำบลบือระ

